

共检查 6 号标本:

河北(平泉光秃山, 1250m, 1985.VII.29, 2 个)、东北(1939.VIII.21, 2 个)、吉林(长白山, 850m, 1996.VII.21, 1 个)、浙江(1914.II.5, 1 个)。

分布 河北、东北、吉林、浙江; 原苏联, 伊朗; 欧洲。

我国有记载而暂无标本的种类:

(26) 二带长角蚜蝇 *Chrysotoxum bicinctum* (Linnaeus, 1758)

Musca bicinctum Linnaeus, 1758: 592.

Chrysotoxum bicinctum (Linnaeus, 1758): Peck, 1988: 57; Li et He, 1992: 70; Huang et al., 1996: 122-123.

额黑色, 被棕色细毛; 颜中突较大, 黑色, 中条黑褐色, 口上缘及口侧缘黑色, 侧缘的黑色部分与复眼相接。触角黑褐色。中胸背板黑色, 具 1 对狭的灰白粉纵条, 不达背板后缘; 侧板具柠檬黄斑; 胸部被棕红色细毛; 小盾片黑色, 被黑毛。腹部第 2 节背板具 1 条两侧宽中间稍收缩的不间断黄斑; 第 3 背板浅色斑很窄, 中间间断或不间断, 有的个体此斑极不明显; 第 4 背板的黄斑与第 2 节上的相似, 但较窄; 第 5 背板上的斑纹中间间断。足腿节黑色, 胫节深黄色, 跗节黄褐色。翅前缘色深, 褐色条纹不达顶端, 界限明显(摘自 Li and He, 1992)。

分布 新疆; 欧洲; 原苏联。

(27) 台湾长角蚜蝇 *Chrysotoxum formosanum* Shiraki, 1930 (图 31)

Chrysotoxum formosanum Shiraki, 1930: 27-28; Knutson et al., 1975: 327.

体长 13-16mm。

雄性 额具金色侧斑, 两斑中间不中断; 颜黄色, 具黑色中纵条和侧条, 中突大。复眼裸。触角黑色, 第 3 节短于基部两节之和。中胸背板略呈褐色, 具红黄色侧斑和灰色短中纵条, 后缘呈褐色, 具红黄色斑; 小盾片红黄色。腹部背板平拱, 黑色, 被褐色密毛, 具橙黄色或者红黄色横带, 横带在中部中断; 第 2-4 节横带狭, 几乎等宽, 不达侧缘和黄色的后缘带; 第 5 节的横带在侧面变宽, 与红黄色后缘带相连; 第 2-5 节后缘带逐渐加宽, 第 2 节仅侧面可见, 第 5 节完全可见, 很宽。足和翅近似 *Ch. cautum*, 但腿节基部褐色宽, 后足腿节尤其如此。

雌性 额具小的黄色侧斑, 两斑宽分开。第 3 触角节等于基部两节之和。腿节基部褐色较雄性狭。(摘译自 Shiraki, 1930)

分布 中国台湾。

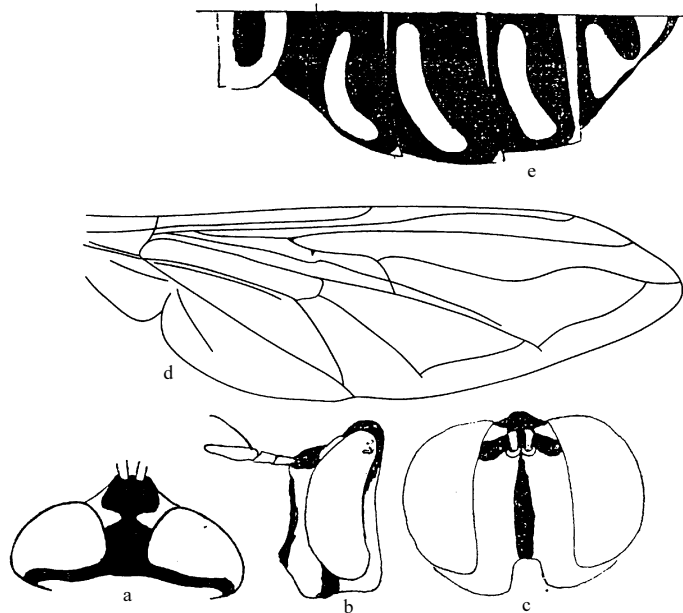


图 31 台湾长角蚜蝇 *Chrysotoxum formosanum* Shiraki ♀ (仿 Shiraki, 1930)

a. 头 (背面观) (head in dorsal view) b. 头 (侧面观) (head in lateral view) c. 头 (正面观) (head in frontal view) d. 翅 (wing)
e. 腹部 (背面观) (abdomen in dorsal view)

(28) 吉尔吉斯长角蚜蝇 *Chrysotoxum kirghizorum* Peck, 1974

Chrysotoxum kirghizorum Peck, 1974: 913; 1988: 60; Li et He, 1992: 69; Huang et al., 1996: 124.

额黑色，被黄色短毛；颜柠檬黄色，中突较大。复眼被浅色短毛。触角黑褐色。胸部黑色，具金属光泽；中胸背板具 1 对灰白粉被纵条，至背板中部即消失；侧缘具黄斑。腹部黑色；第 2-5 节背板上各有 1 对柠檬黄斑，第 3-5 背板后缘柠檬黄色。足基节和转节均为黑色；前足腿节、胫节深黄色，跗节黄褐色；中、后足腿节和跗节黄褐色，胫节深黄色。翅前缘色较深。(摘自 Li and He, 1992)

分布 新疆；原苏联。

(29) 帽儿山长角蚜蝇 *Chrysotoxum maershanicum* Li et He, 1994 (图 32)

Chrysotoxum maershanicum Li et He, 1994: 150-152.

体长 13.0mm。

雄性 头顶黑褐色，被金黄色和褐色相间的短毛；额黑色，被黄色粉被和土黄色毛；颜黄色，具棕褐色中纵条。复眼被不明显的淡色短毛。触角黑褐色；芒黄褐色，裸，长于第 3 触角节。中胸背板黑色，肩胛、中胸侧板及小盾片土黄色，小盾片中部透明；胸